



Centrum sociálnych služieb Kežmarok

VÝROČNÁ SPRÁVA 2023

MÁJ 2024

I. Identifikácia poskytovateľa sociálnych služieb

Názov organizácia: Centrum sociálnych služieb Kežmarok

Sídlo organizácie: Kežmarok, Pod lesom 6, 060 01 Kežmarok

Právna forma: rozpočtová organizácia

Zriaďovateľ: Prešovský samosprávny kraj

Bankové spojenie: Štátna pokladnica

Číslo účtu: IBAN SK31 8180 0000 0070 0051 3385

Kontaktné údaje:

Riaditeľ - Mgr. Daniela Pichnarčíková, 0904 470 252

Ekonomika a vnút. prevádzka - Mgr. Mária Sekeráková, 052 452 27 85

Úsek sociálny v Ľubici – Mgr. Tomáš Faron, 0910 363 744

Úsek sociálny v Kežmarku – Mgr. Mária Pastuchová, 0910 902 172

Počet zamestnancov k 31.12.2023: 28

Z histórie zariadenia

Centrum sociálnych služieb Kežmarok zriadil Okresný úrad v Poprade 01. apríla 1992, vtedy pod názvom Ústav sociálnej starostlivosti s denným pobytom v Ľubici. Vznikol dôkladnou rekonštrukciou väčšieho kamenného, približne 100 ročného rodinného domu, v snahe zabezpečiť požadované služby pre mentálne postihnuté deti z vtedajšieho okresu Poprad. Žiadne podobné zariadenie totiž v blízkom okolí nebolo. Jeho prevádzka bola od 1. apríla 1993 rozšírená na týždenný a celoročný pobyt.

Centrum sociálnych služieb Kežmarok vzniklo 1. januára 2016, kedy sa pôvodné sídlo v Domove sociálnych služieb v Ľubici presťahovalo do Kežmarku, Pod lesom 6. Zriaďovateľom CSS je Úrad Prešovského samosprávneho kraja. CSS má v správe 3 samostatné budovy, ktoré sú vlastníctvom Prešovského samosprávneho kraja.

Dňa 23.07.2013 bola slávnostne otvorená nová prevádzka Centra sociálnych služieb – Domov sociálnych služieb v Kežmarku, Pod lesom 6, kde sa služby poskytujú ambulantnou formou.

Centrum sociálnych služieb začalo poskytovať novú sociálnu službu – Odlahčovací služba od 01.11.2020. Takisto sa začalo poskytovanie ďalšej sociálnej služby - Zariadenie podporovaného bývania (ZPB) v Ľubici, Gen. Svobodu 112/88, ktoré začalo svoju prevádzku od 16.01.2021.

CSS Kežmarok poskytuje sociálne služby v zmysle zákona o sociálnych službách v nasledovných zariadeniach:

1. **Domov sociálnych služieb, Kežmarok, Pod lesom 6**
2. **Domov sociálnych služieb Ľubica, Gen. Svobodu 139**
3. **Odlahčovací služba (od 01.11.2020)**
4. **Zariadenie podporovaného bývania (od 16. 01. 2021)**

CSS Kežmarok má schválenú novú organizačnú štruktúru od 01.10.2020. Kapacita jednotlivých zariadení je nasledovná:

Zariadenie	Kapacita	Aktuálna obsadenosť	Voľné miesto
DSS Kežmarok	20	25	0
DSS Ľubica	17	15	2
ZPB	5	5	0
Odl'ahčovacia služba	1	0	1
SVI	5	15	0

Domov sociálnych služieb Kežmarok, Pod lesom 6 bol zriadený 23.07.2013 ako samostatná prevádzka patriaca pod CSS v Ľubici. Vznikol ako poskytovateľ ambulantnej služby po zániku denného stacionára, ktorého zriaďovateľom bolo Mesto Kežmarok. Prijímateľom sa tu poskytujú služby ambulatnou formou v rozsahu od 4 – 8 hodín denne počas pracovných dní.

DSS Kežmarok má stanovenú kapacitu 20 PSS, k 31.12.2023 bolo v zariadení 25 prijímateľov, z toho 17 PSS prijatých na 8 hodín a 5 PSS na 4 hodiny a 3 PSS sú prijatý ako 1 PSS na 4 hodiny na jednotlivé dni v týždni. DSS poskytuje svoje služby prijímateľom so zdravotným znevýhodnením, mentálnym, mentálno-telesným postihnutím a telesným postihnutím.

Od 03.10.2016 bola zriadená pri **DSS Kežmarok Služba včasnej intervencie**, vychádzajúca zo zákona č. 448/2008 Z. z. o sociálnych službách, §33. Kapacita služby je stanovená na 5 miest. Cieľovou skupinou sú rodiny s deťmi s mentálnym postihnutím, telesným postihnutím alebo ktorých vývoj je ohrozený v dôsledku nepriaznivej sociálnej situácie vo veku od 0 – 7 rokov na území mesta Kežmarok a blízkeho okolia. K 31.12.2023 bolo v evidencii 15 rodín so zdravotne znevýhodneným dieťaťom. Využívanie služieb včasnej intervencie je dobrovoľné, rodina sa stáva prijímateľom na základe vlastného rozhodnutia. Táto služba je bezplatná. Službu včasnej intervencie možno poskytovať ambulatnou sociálnou službou a terénnou formou sociálnej služby, prostredníctvom terénneho programu.



Domov sociálnych služieb v Ľubici zriadil Okresný úrad v Poprade 01.04.1992 vtedy pod názvom Ústav sociálnej starostlivosti s denným pobytom. Jeho prevádzka bola od 01.04.1993 rozšírená na týždenný a celoročný pobyt. Od 02.01.2004 je v zriaďovateľskej pôsobnosti Prešovského samosprávneho kraja ako jeho rozpočtová organizácia s právnou subjektivitou.

Domov sociálnych služieb v Ľubici poskytuje sociálnu službu ambulantnou aj pobytovou formou (týždennou alebo celoročnou) s kapacitou 17 prijímateľov sociálnej služby. K 31.12.2023 bola ambulantná forma plne obsadená v počte 2 PSS, týždennú formu navštevovali 3 PSS a na pobytovej forme boli všetky miesta v počte 12 obsadené.



Odl'ahčovacia služba je poskytovaná v DSS Ľubica, Gen. Svobodu 139 od 01.11.2020. Kapacita tejto služby je stanovená pre 1 PSS, prednostne pre vlastných PSS z ambulantnej a z týždennej pobytovej formy, ak má zariadenie k dispozícii voľné lôžko. Žiadosť sa podáva na príslušnom mestskom/obecnom úrade podľa miesta trvalého bydliska a následne sa uzatvára zmluva so žiadateľom o poskytovaní odl'ahčovacej služby.

Čo je odl'ahčovacia služba? Je to sociálna služba poskytovaná fyzickej osobe, ktorá opatruje fyzickú osobu s ťažkým zdravotným postihnutím, ktorou sa poskytuje alebo zabezpečuje fyzickej osobe s ťažkým zdravotným postihnutím sociálna služba počas obdobia, v ktorom fyzická osoba, ktorá opatruje, nemôže opatrovanie vykonávať. Cieľom odl'ahčovacej

služby je umožniť fyzickej osobe, ktorá opatruje, nevyhnutný odpočinok na účel udržania jej fyzického zdravia a duševného zdravia a prevencie jeho zhoršenia.

Počas sledovaného obdobia bola na web stránke zariadenia vytvorená aplikácia na rezerváciu voľného miesta na odľahčovaciu službu, počas roka bolo prijatých 5 požiadaviek na odľahčovaciu službu.

Zariadenie podporovaného bývania v Ľubici malo byť v prevádzke od konca roka 2020, ale z dôvodu pandémie COVID-19 bolo otvorenie presunuté na rok 2021 a prijímatelia tam boli presťahovaní 16.01.2021. Kapacita zariadenia je 5 prijímateľov sociálnych služieb. Kapacita je plne využitá a PSS boli v rámci deinštitucionalizácie premiestnení z DSS Ľubica – celoročnej pobytovej formy do ZPB. Prijímatelia sa na presun a osamostatňovanie cieľavedome pripravovali už počas pobytu v DSS Ľubica.

V zariadení podporovaného bývania sa poskytuje sociálna služba fyzickej osobe od 16. roku života do dovŕšenia dôchodkového veku, ak je táto fyzická osoba odkázaná na pomoc inej fyzickej osoby a na dohľad, pod ktorým je schopná viesť samostatný život.

Dohľad na účely poskytovania sociálnej služby v zariadení podporovaného bývania je usmerňovanie a monitorovanie fyzickej osoby pri zabezpečovaní sebaobslužných úkonov, úkonov starostlivosti o svoju domácnosť v rámci zariadenia a základných sociálnych aktivít.



Úsek ekonomiky a vnútornej prevádzky CSS Kežmarok

Úsek ekonomiky a vnútornej prevádzky bol 13.09.2021 presťahovaný z budovy DSS Kežmarok, Pod lesom 6 do budovy bývalého Krízového strediska, Starý trh 38. Krízové stredisko ukončilo svoju činnosť k 31. 12. 2018.



II. Prehľad sociálnych služieb poskytovaných v priebehu roka 2023 v CSS Kežmarok

➤ Hospodárenie

Centrum sociálnych služieb Kežmarok je rozpočtová organizácia. Výsledkami svojho hospodárenia je napojená na rozpočet Prešovského samosprávneho kraja. Hospodári samostatne podľa schváleného rozpočtu, vo svojom mene nadobúda práva a povinnosti. Na svoju činnosť môže prijímať finančné a vecné dary.

CSS v domove sociálnych služieb poskytuje sociálnu službu fyzickej osobe, ktorá je odkázaná na pomoc inej fyzickej osoby a jej stupeň odkázanosti je najmenej V. podľa prílohy č. 3, alebo fyzickej osobe, ktorá je nevidiaca alebo prakticky nevidiaca a jej stupeň odkázanosti je najmenej III. podľa prílohy č. 3 zákona NR SR č. 448/2008 Z. z. o sociálnych službách v znení neskorších prepisov.

Predmetom činnosti CSS je poskytovanie sociálnych služieb na riešenie nepriaznivej sociálnej situácie z dôvodu ťažkého zdravotného postihnutia, nepriaznivého zdravotného stavu a podporu rodiny s deťmi.

CSS Kežmarok vykonáva v zmysle zákona o sociálnych službách odborné činnosti, obslužné činnosti a ďalšie činnosti pre jednotlivé druhy sociálnych služieb, ktoré poskytuje. CSS vykonáva aj iné činnosti, ktoré zvyšujú kvalitu poskytovanej služby.

➤ Sociálne služby sa poskytujú v týchto prevádzkach:

- **Domov sociálnych služieb Kežmarok, Pod lesom 6**

Domov sociálnych služieb v Kežmarku poskytuje sociálnu službu *ambulantnou formou s kapacitou 20 prijímateľov sociálnej služby*. DSS Kežmarok zabezpečuje sociálne služby na riešenie nepriaznivej sociálnej situácie z dôvodu ťažkého zdravotného postihnutia alebo nepriaznivého zdravotného stavu a to poskytovaním sociálnej služby pre fyzické osoby, ktoré sú odkázané na pomoc inej fyzickej osoby.

V DSS Kežmarok poskytujeme:

- sociálnu rehabilitáciu,
- sociálne poradenstvo,
- pomoc pri odkázanosti na pomoc inej fyzickej osoby,
- stravovanie,
- upratovanie,
- vecné plnenie.

zabezpečujeme:

- fyzioterapiu,
- vodoliečbu,
- canisterapiu,
- hipoterapiu,
- snoezelen terapiu,
- záujmové činnosti:
 - s prvkami hudby, spevu,
 - s prvkami kreslenia, tvorenia a maľovania,
 - s divadelnými prvkami,
 - s prvkami zoznamovania sa s knihami a rôznymi druhmi literatúry.
- pracovné činnosti v rámci sociálnej rehabilitácie a dielne šikovných rúk:
 - domáce práce,
 - pečenie,
 - varenie,
 - práce v záhrade,
 - práce s drevom,
 - tkanie,
 - vyšívanie,
 - šitie,
 - práca s hlinou a pod.
- vzdelávacie aktivity,
- terapiu rozhovorom,
- stimulačný program.

V CSS Kežmarok – prevádzka Pod lesom 6 sa poskytuje aj sociálna služba včasnej intervencie.

Služba včasnej intervencie sa poskytuje dieťaťu do siedmich rokov jeho veku, ak je jeho vývoj ohrozený z dôvodu zdravotného postihnutia a rodine tohto dieťaťa. Službu včasnej intervencie poskytuje DSS Kežmarok ambulantnou formou v kancelárii sociálneho poradenstva a terénnou formou v rodine, ktorá je na túto službu odkázaná a požiadala o jej zabezpečenie.

V rámci služby včasnej intervencie sa:

- a) poskytuje**
1. sociálna rehabilitácia,
 2. špecializované poradenstvo.
- b) vykonáva**
1. stimulácia komplexného vývoja dieťaťa so zdravotným postihnutím,
 2. preventívna aktivita.

V priebehu roka 2023 sa SVI poskytovala 17 deťom a ich rodinám. Rozsah terénnej aj ambulantnej formy poskytovania služby včasnej intervencie bol 298 hodín. Prevažovala ambulantná forma poskytovania soc. služby – v teréne bolo 53 hodín stretnutí v rodinách a rodičia spolu s dieťaťom navštívili naše zariadenie 245 krát za uplynulý rok. Každé stretnutie trvalo cca 1 hodinu. Rodičia preferovali ambulantnú formu poskytovania soc. služby včasnej intervencie v našom zariadení.

• **Domov sociálnych služieb Ľubica, Gen. Svobodu 139**

Domov sociálnych služieb v Ľubici poskytuje sociálnu službu *ambulantnou aj pobytovou formou (týždennou alebo celoročnou) s kapacitou 17 prijímateľov sociálnej služby k 31.12.2021*. DSS Ľubica zabezpečuje sociálne služby na riešenie nepriaznivej sociálnej situácie z dôvodu ťažkého zdravotného postihnutia alebo nepriaznivého zdravotného stavu a to poskytovaním sociálnej služby pre fyzické osoby, ktoré sú odkázané na pomoc inej fyzickej osoby.

a) poskytuje:

- pomoc pri odkázanosti na pomoc inej fyzickej osoby,
- sociálne poradenstvo,
- sociálnu rehabilitáciu,
- ubytovanie,
- stravovanie,
- upratovanie, pranie, žehlenie a údržbu bielizne a šatstva,
- osobné vybavenie,
- vreckové a vecné dary.

b) zabezpečuje:

- rozvoj pracovných zručností,
- fyzioterapiu,
- canisterapiu
- hipoterapiu,
- snoezelen terapiu,
- pracovné a záujmové činnosti s prvkami hudby, maľovania, kreslenia, čítania a pod.

c) utvára podmienky na:

- vzdelávanie,
- úschovu cenných vecí.

V domove sociálnych služieb sa zabezpečuje aj ošetrovateľská starostlivosť.

V rámci prevádzky DSS Ľubica sa poskytuje aj *odľahčovacia služba* – kapacita 1 miesto.

• **Zariadenie podporovaného bývania v Ľubici**

Sociálna služba v Zariadení podporovaného bývania je poskytovaná od 16.01.2021, kedy boli 5 PSS z prevádzky DSS Ľubica – celoročná forma premiestnení do Zariadenia podporovaného bývania v Ľubici, ul. Gen. Svobodu č. 112/88.

Zariadenie podporovaného bývania upravuje § 34 Zákona č. 448/2008 Z. z. o sociálnych službách v znení neskorších predpisov.

Tento zákon upravuje Zariadenie podporovaného bývania nasledovne:

(1) V zariadení podporovaného bývania sa poskytuje sociálna služba fyzickej osobe od 16. roku veku do dovŕšenia dôchodkového veku, ak je táto fyzická osoba odkázaná na pomoc inej fyzickej osoby podľa prílohy č. 3 a na dohľad, pod ktorým je schopná viesť samostatný život.

Ak fyzická osoba dovŕši dôchodkový vek počas poskytovania sociálnej služby v zariadení podporovaného bývania, táto sociálna služba sa jej poskytuje aj naďalej.

(2) Dohľad na účely poskytovania sociálnej služby v zariadení podporovaného bývania je usmerňovanie a monitorovanie fyzickej osoby uvedenej v odseku 1 pri zabezpečovaní sebaobslužných úkonov, úkonov starostlivosti o svoju domácnosť v rámci zariadenia a základných sociálnych aktivít podľa prílohy č. 4.

(3) Rozsah dohľadu poskytovaného v zariadení podporovaného bývania sa určuje v hodinách alebo súhrnom úkonov, pri ktorých fyzická osoba potrebuje dohľad.

(4) V zariadení podporovaného bývania sa okrem dohľadu

a) poskytuje:

1. ubytovanie,
2. sociálne poradenstvo,
3. pomoc pri uplatňovaní práv a právom chránených záujmov.

b) utvárajú podmienky na:

1. prípravu stravy,
2. upratovanie,
3. pranie, žehlenie a údržbu bielizne a šatstva.

c) vykonáva sociálna rehabilitácia.

(5) Sociálna služba v zariadení podporovaného bývania sa poskytuje v bytovej budove najviac pre

a) šesť prijímateľov sociálnej služby v jednej bytovej jednotke a

b) dvanásť prijímateľov sociálnej služby vo viacerých bytových jednotkách so spoločným hlavným vstupom k týmto bytovým jednotkám z verejnej komunikácie.

- ZPB je zariadenie, ktoré poskytuje sociálne služby v celoročnej pobytovej forme.
- Kapacita ZPB je vytvorená pre 5 PSS, ktorí budú pri otvorení presunutí v rámci deïnstitucionalizácie z DSS Ľubica. Z uvedeného počtu 5 PSS tvoria: 4 ženy a 1 muž.
- ZPB funguje ako dvojzmenná prevádzka s pracovnou dobou:

Ranná zmena: od 06.30 hod. do 14.15 hod.

Poobedňajšia zmena: od 14.15 hod. do 22.00 hod.

Počet zamestnancov na zmene: 1 pracovník

➤ **Prevádzkové podmienky poskytovateľa sociálnych služieb**

CSS Kežmarok poskytuje svoje sociálne služby v troch prevádzkach a v 4 budovách:

- Prevádzka DSS Kežmarok, Pod lesom 6,
- Prevádzka DSS Ľubica, Gen. Svobodu 39,
- Zariadenie podporovaného bývania, Ľubica, Gen. Svobodu 112/88,
- V budove bývalého Krízového strediska na adrese Starý trh 38, Kežmarok je toho času presťahovaný Úsek ekonomiky a vnútornej správy od 13.09.2021.

Domov sociálnych služieb Kežmarok a služba včasnej intervencie, Podlesom 6, Kežmarok

Domov sociálnych služieb Kežmarok, Pod lesom 6 poskytuje svoje služby v Kežmarku v budove, ktorá pozostáva z jedného podzemného podlažia a dvoch nadzemných podlaží. Stavba je postavená v intraviláne mesta Kežmarok. Je priamo prístupná po spevnenej komunikácii, napojená na verejný vodovod, verejnú kanalizáciu, rozvod tepla a plynovod.

Podzemné podlažie pozostáva z chodby, schodišťa, archívu, kotolne a skladu na uchovávanie pracovného náradia a pomôcok.

Prízemie je murované, dispozične pozostáva z 2 vstupov, šatne pre prijímateľov, šatne pre zamestnancov, pracovne, 2 zariadení osobnej hygieny pre prijímateľov a zamestnancov, spoločenskej miestnosti spojenej s jedálňou, malý sklad na materiál na terapie, kuchyne, miestnosti na snoezelen, miestnosti včasnej intervencie a miestnosť pre údržbu. Súčasťou budovy je zastrešená terasa. Schodisko je vybavené zdvíhacou plošinou pre imobilných prijímateľov.

Poschodie pozostáva z 1 kancelárie, 2 terapeutických miestností, telocvične, miestnosti na fyzioterapie a vodoliečbu, kuchynky, oddychovej miestnosti, toalety pre klientov a personál, miestnosti na osobnú hygienu so sprchou a miestnosti s výlevkou. Poschodie má aj balkón.

Služba včasnej intervencie sídli na prízemí, má svoj vlastný vchod, ktorý je označený tabuľou. Miestnosť včasnej intervencie je prispôsobená pre prácu s dieťaťom. Na túto sociálnu službu sa tiež využíva miestnosť snoezelen alebo miestnosť fyzioterapie/vodoliečby.

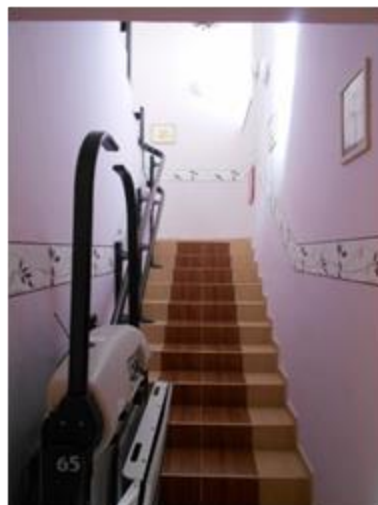
Miestnosti na dolnom podlaží



Šatňa



Toaleta



Schodisko s plošinou



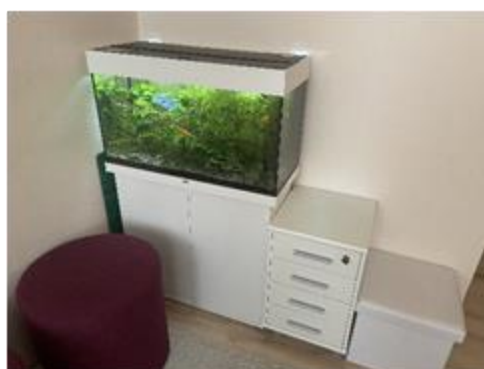
Miestnosť včasnej intervencie



Snoezelen



Spoločenská miestnosť



Akvárium v snoezelen

Miestnosti na poschodí



Vodoliečba



Kuchynka



Oddychová miestnosť



Dielňa šikovných rúk



Telocvičňa



Tvorivé dielne

Domov sociálnych služieb v Ľubici

Sociálna služba v Domove sociálnych služieb je poskytovaná v radovej zástavbe rodinných domov v obci Ľubica. Budova je označená tabuľou, je dvojpodlažná s podkrovím.

Podzemné podlažie pozostáva z chodby, schodišťa, skladu pomôcok a archívu. Prízemie dispozične pozostáva zo vstupu, vchodovej časti spojenej so šatňou pre prijímateľov, jedálne, kuchyne, dvoch zariadení osobnej hygieny pre prijímateľov a zamestnancov, skladu potravín, dve šatne pre zamestnancov a kancelária vedúceho a oddychovej miestnosti (odľahčovacia služba). Z prízemí je východ do záhrady, kde sa nachádza osobitne stojaca kotolňa, samostatná terapeutická miestnosť na údržbu so sociálnym zariadením. Na konci záhrady je vybudovaný zadný vchod a altánok pre PSS. Schodište vedúce na poschodie aj do podkrovia je vybavené zdvíhacou plošinou pre imobilných prijímateľov.

Na poschodí sa nachádza spoločenská miestnosť, snoezelen, sesterská izba, dve zariadenia osobnej hygieny, päť izieb a žehliareň. Každá izba je vybavená potrebným a vhodným zariadením.

Podkrovie pozostáva zo spoločenskej miestnosti, dvoch zariadení pre osobnú hygienu, práčovne, kuchyne a troch dievčenských izieb.

Prízemie:

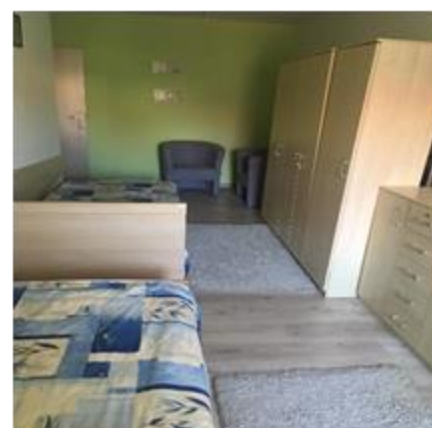
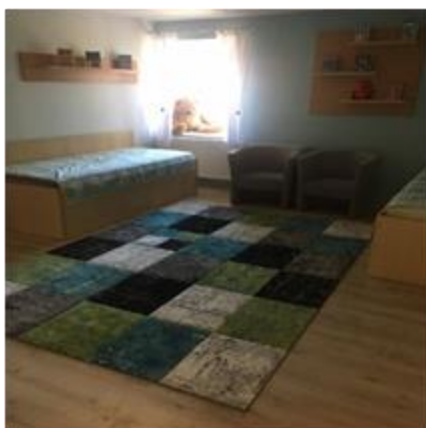


Jedáleň



Oddychová miestnosť (odľahčovacia služba)

Miestnosti na 1. poschodí:

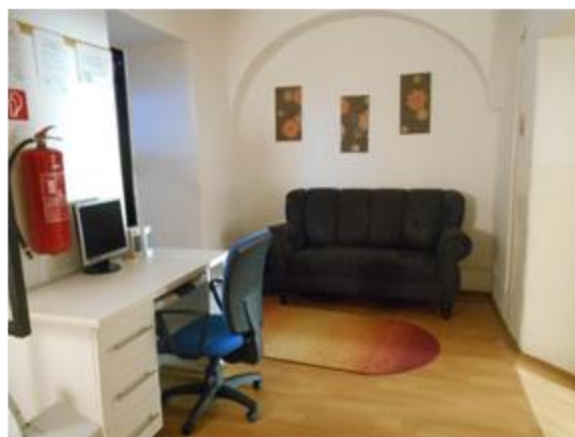




Izby klientov



Kúpeľňa



Chodba na prvom poschodí



Spoločenská miestnosť



Terapeutická miestnosť vo dvore

Miestnosti v podkroví:



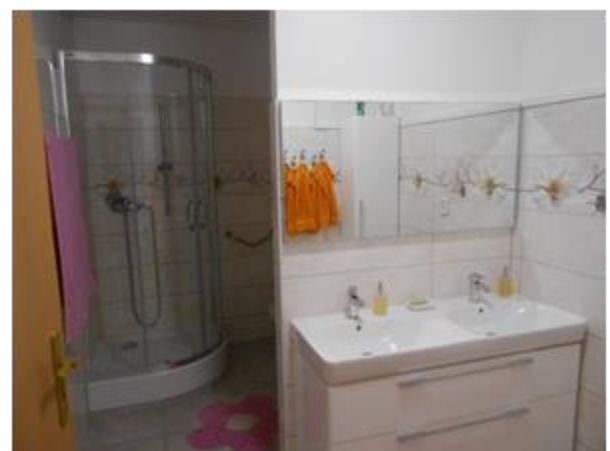
Dievčenské izby



Kuchynka v podkroví



Obývacia izba v podkroví



Kúpeľňa v podkroví

Zariadenie podporovaného bývania v Ľubici

Sociálna služba v Zariadení podporovaného bývania začala byť poskytovaná od 16.01.2021 v radovej zástavbe rodinných domov v obci Ľubica. Kapacita ZPB je 5 miest. V rámci deinštitucionalizácie boli piati prijímatelia premiestnení z celoročnej pobytovej formy v prevádzke DSS Ľubica do Zariadenia podporovaného bývania v Ľubici.



Vchod do budovy



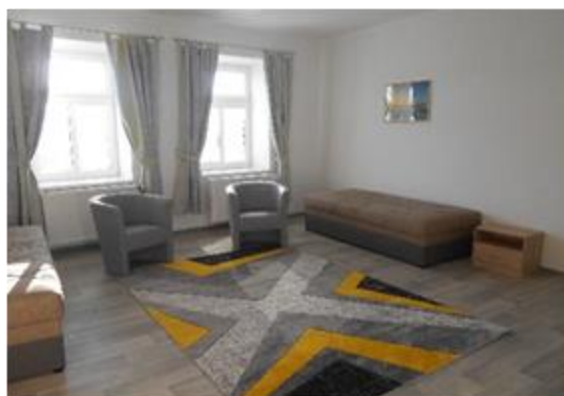
Kuchyňa



Kúpeľňa



Obývačka



1. izba - dievčatá



2. izba – dievčatá



3. izba - chlapec

➤ Štruktúra prijímateľov sociálnych služieb

Tab. č.1 Štruktúra prijímateľov sociálnej služby podľa pohlavia k 31.12.2023

Zariadenie (druh sociálnej služby)	muži/chlapci	ženy/dievčatá	spolu
Domov sociálnych služieb Kežmarok	15	10	25
Služba včasnej intervencie	11	6	17
Domov sociálnych služieb Ľubica	11	6	17
Zariadenie podporovaného bývania	1	4	5

Tab. č. 2 Štruktúra prijímateľov sociálnej služby DSS Kežmarok podľa veku

DSS	Vekové zloženie	Počet PSS
	15-18 rokov	0
	19-29 rokov	11
	30-39 rokov	11
	40-59 rokov	3

Tab. č. 3 Štruktúra prijímateľov sociálnej SVI podľa veku

VI	Vekové zloženie	Počet detí
	0-1 rokov	0
	2-3 rokov	2
	4-5 rokov	8
	6-7 rokov	7

Tab. č. 4 Štruktúra prijímateľov sociálnej služby DSS Ľubica podľa veku

DSS	Vekové zloženie	Počet PSS
	15-18 rokov	0
	19-29 rokov	8
	30-39 rokov	5
	40-59 rokov	2

Tab. č. 5 Štruktúra prijímateľov sociálnej služby ZPB podľa veku

DSS	Vekové zloženie	Počet PSS
	15-18 rokov	0

	19-29 rokov	3
	30-39 rokov	2
	40-59 rokov	0

➤ **Poskytované odborné činnosti**

Centrum sociálnych služieb Kežmarok podporuje zmysluplný, plnohodnotný život, ktorý sa čo najviac približuje spôsobu života v bežných podmienkach.

CSS utvára podmienky na zabezpečenie osobného, písomného alebo telefonického kontaktu s osobami, ktoré si prijímateľ soc. služby určí sám, najmä na účel ochrany jeho práv a právom chránených záujmov.

Zariadenie umožňuje prijímateľom, na základe ich prejaveneho záujmu, stretnutia s rodinou a priateľmi, ako aj pobyty prijímateľov sociálnej služby v domácom a rodinnom prostredí.

Sociálne poradenstvo

Sociálne poradenstvo sa vykonáva na úrovni základného sociálneho poradenstva. Zodpovední zamestnanci CSS poskytujú prijímateľom v rámci základného sociálneho poradenstva informácie o nárokoch, službách a možnostiach, ktoré môžu vyriešiť alebo zmierniť nepriaznivú situáciu prijímateľa. Súčasťou poradenskej činnosti je aj spolupráca s rodinnými príslušníkmi prijímateľov.

Pomoc pri odkázanosti fyzickej osoby na pomoc inej fyzickej osoby

Pomoc pri odkázanosti sa vykonáva pri jednotlivých činnostiach, ktorými sú stravovanie, pitný režim, vyprázdňovanie, osobná hygiena, pohyb, orientácia v prostredí, starostlivosť o domácnosť, základné sociálne aktivity, dohľad pri úkonoch sebaobsluhy, úkonoch starostlivosti o domácnosť a pri vykonávaní základných sociálnych aktivít.

Pomoc pri uplatňovaní práv a právom chránených záujmov

Pomoc pri uplatňovaní práv a právom chránených záujmov je zameraná predovšetkým na pomoc pri vybavovaní úradných záležitostí prijímateľov sociálnej služby, na pomoc pri vybavovaní osobných dokladov, pri spisovaní a podávaní písomných podaní, vypisovaní tlačív, pri písomnej komunikácii v úradnom styku, pri písomnej komunikácii v osobných záležitostiach prijímateľov sociálnej služby (listy rodičom, príbuzným, priateľom atď.), pri vybavovaní ďalších záležitostí podľa požiadaviek prijímateľov sociálnej služby.

Úschova cenných vecí

DSS Ľubica utvára podmienky na úschovu cenných vecí vrátane vkladných knížiek, osobných účtov a peňažnej hotovosti prijímateľov sociálnej služby na základe zmluvy (dohody) o úschove a v zmysle vypracovanej smernice. V prípade, že sa v DSS skončí poskytovanie

sociálnej služby prijímateľovi, jeho cenné veci sa odovzdajú jemu, prípadne jeho zákonnému zástupcovi (opatrovníkovi). O odovzdaní a prevzatí cenných vecí sa vyhotoví písomný záznam, ktorý podpíšu zodpovední zamestnanci DSS a prijímateľ sociálnej služby, prípadne jeho zákonný zástupca (opatrovník). Veci zomrelého prijímateľa sociálnej služby uschované v DSS sa môžu vydať iba na základe súhlasu notára alebo súdu a len osobám určeným notárom alebo súdom.

Sociálna rehabilitácia

Sociálna rehabilitácia je zameraná na podporu samostatnosti, nezávislosti a sebestačnosti prijímateľov sociálnej služby. Vykonáva sa nácvikom zručností prijímateľov sociálnej služby, aktivizovaním ich schopností, posilňovaním návykov pri sebaobsluže a pri základných sociálnych aktivitách, nácvikom priestorovej orientácie, nácvikom pohybu, rozvojom sociálnej komunikácie.

Pracovná terapia – pracovná činnosť

Pracovná činnosť je založená na predpoklade, že práca je základnou potrebou, ktorá sa odzrkadľuje v konečnom produkte. Je zameraná na prirodzenosť, rovnováhu, formy a kontext zamestnávania jedinca v jeho živote. Jej záujmom je skúmať, aký má vplyv na schopnosť vykonávať určité činnosti a ako zabezpečiť, aby došlo k rovnováhe medzi schopnosťami osoby a faktormi prostredia. Cieľom tejto pracovnej činnosti je predovšetkým poskytnutie pomoci prijímateľom rôzneho veku, podporiť ich zdravie a celkovú pohodu (duševnú a psychickú) a pracovať na rozvíjaní ich schopností a zručností. Termín pracovná terapia je zahrnutá aj v slovenskej legislatíve, konkrétne v zákone o sociálnych službách v §23, ktorý ju vymedzuje ako odbornú činnosť na osvojenie pracovných návykov a zručností fyzickej osoby pri vykonávaní pracovných aktivít, pod odborným vedením na účel obnovy, udržania alebo rozvoja jej fyzických, mentálnych a pracovných schopností a jej začlenenia do spoločnosti.

Ciele pracovnej terapie

- zlepšenie telesných a psychických funkcií,
- zlepšenie narušeného správania (upokojenie),
- vzbudenie záujmu o prácu namiesto pohodlnej nečinnosti,
- odvádzanie prebytočnej energie,
- vytváranie bežných životných situácií spojených s pracovnou činnosťou,
- zvýšenie sebavedomia a sebahodnotenia,
- príležitosť byť v spoločenskej skupine,
- zvýšenie schopnosti sústredenia a manuálnej zručnosti,
- u uzavretých PSS získanie k spolupráci.

Prijímatelia sociálnej služby CSS Kežmarok majú možnosť rozvíjať svoje schopnosti a zručnosti, zvyšovať svoje sebavedomie, zlepšiť telesné a psychické funkcie prostredníctvom pracovnej činnosti, ktorá sa vykonáva dieľňach a je zameraná na: tkanie, šitie, vyšívanie, výrobu keramiky, výrobu sezónnych dekoračných predmetov, prácu s drevom, prácu v záhrade a prácu v kuchyni.



Tkanie

Cieľom pracovnej terapie je naučiť prijímateľov pripraviť si materiál na tkanie (trhaním, strihaním, namotávaním vyradeného ošatenia a posteľnej bielizne) a postupnými krokmi sa naučiť základnú techniku tkania kobercov a iných výrobkov rôznych vzorov. Tkaním si prijímatelia rozvíjajú jemnú aj hrubú motoriku, zvyšujú svoje zručnosti, sebestačnosť a samostatnosť. Učia sa využívať odpadový textilný materiál, rozvíjajú svoju fantáziu, tvorivosť a predstavivosť pri výbere farieb alebo vzorov. V tkáčskej dielni pracujeme podľa postupu, ktorý je prispôsobený schopnostiam a zručnostiam prijímateľov sociálnej služby, pri činnosti je prítomný terapeut, ktorý dohliada na bezpečnosť a priebeh tejto terapie. Jednotlivým činnostiam sa venujú prijímatelia sociálnych služieb, ktorí majú predpoklady, zručnosť a záujem o konkrétny typ činnosti.



Šitie, vyšívanie, štrikovanie

V rámci ručných prác patrí medzi obľúbené pracovné činnosti šitie rôznych dekoračných alebo úžitkových výrobkov a vyšívanie rôznych motívov či štrikovanie. Prijímatelia sa zoznamujú s jednotlivými druhmi látok, ich využitím, učia sa pracovať s nožnicami, špendlíkmi, ihlou a niťou, strihajú náplne, ktoré následne plnia do vankúšov, vyšívajú vzory a pod. Zároveň si tak zlepšujú svoju jemnú motoriku a svoju zručnosť. Pri práci v dielni využívajú svoju tvorivosť, kreativitu a fantáziu, učia sa schopnosti sústrediť sa a zotrvať pri činnosti.



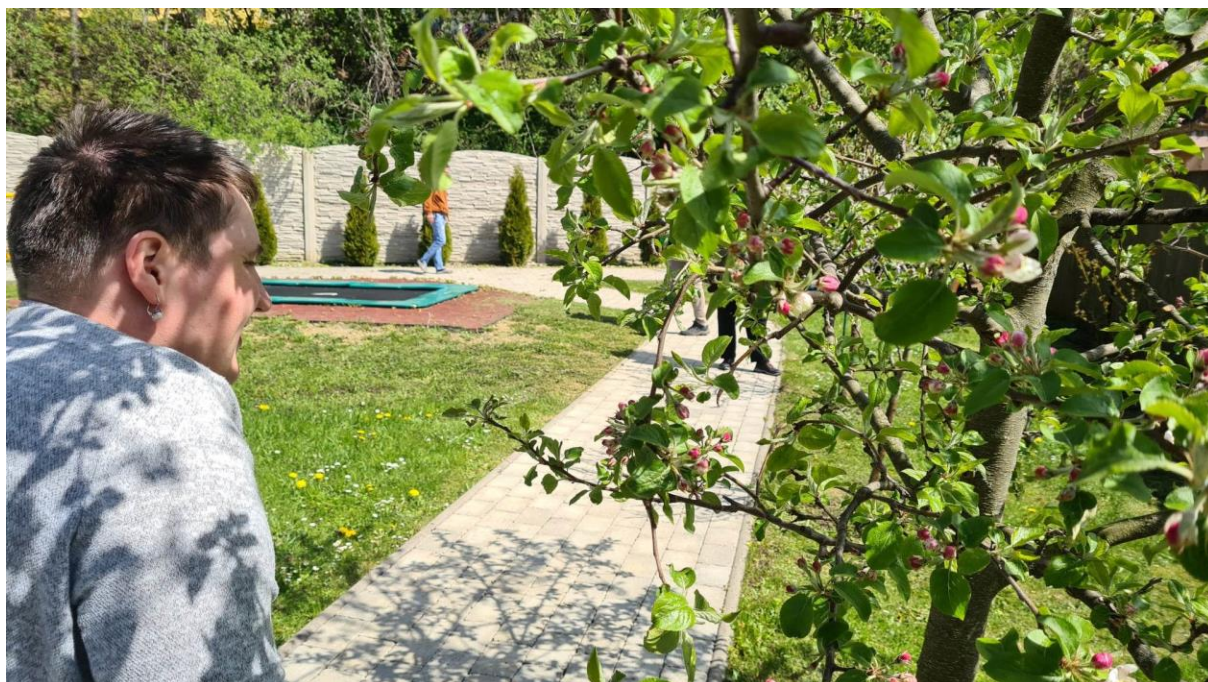
Výroba sezónnych dekoračných predmetov

V rámci rôznych príležitostí alebo sviatkov sa v CSS Kežmarok vyrábajú rôzne predmety, ktoré slúžia na dekoráciu prostredia, ako darček pri prejave vďačnosti alebo slúžia ako produkty určené na predajné trhy. Najčastejšie sa vyrábajú vianočné a veľkonočné pozdravy a ozdoby, pri výrobe sa využíva tavná pištoľ, drobné ozdoby, polystyrénové, drevené polotovary atď. Prijímatelia si pri terapii zvyšujú schopnosť sústredenia a manuálnej zručnosti, učia sa spolupracovať s druhými prijímateľmi, zlepšujú si jemnú motoriku, kreativitu a zároveň sa učia využívať aj nepotrebný materiál.



Práca v záhrade

Prijímatelia v CSS Kežmarok sa radi zapájajú do prác v záhrade, okolo zariadenia. Pestujú rôzne ovocné plody, kvety, starajú sa o trávnik, skalku. Táto činnosť ich veľmi baví, vedia sa pri tom zrelaxovať, uvoľniť svoju myseľ, posilňujú motorické schopnosti, pamäť, myslenie, naučia sa veľa praktických vedomostí ako sa starať o rastliny, rozvíja sa spolupráca a schopnosť komunikácie medzi prijímateľmi navzájom. Táto terapia začína v jarnom období úpravou a jarnými prácami v záhrade, vysádzaním kvetov do záhonov a črepníkov na parapety okien a pokračuje počas leta až do jesene, kedy sa záhrada zazimuje.



Práca v kuchyni

Cieľom tejto činnosti je príprava prijímateľov sociálnej služby pre praktický život. Rozvíja ich schopnosti a zručnosti pri práci v kuchyni a pri domácich prácach. Náplň tejto činnosti zahŕňa napr. prestieranie na stôl, estetizáciu prostredia, prípravu jednoduchých jedál, múčnikov, bežné upratovanie kuchyne, odkladanie riadov do umývačky, prípravu kávy, obsluhu a údržbu kuchynských elektrospotrebičov a náradia a pod. Smeruje prijímateľov k samostatnosti v sebaobslužných činnostiach a v príprave a starostlivosti o svoju domácnosť v budúcnosti.



Záujmové činnosti:

- **s prvkami kreslenia, tvorenia a maľovania**

Táto činnosť je spojená s výtvarným umením. Pomocou kreslenia, tvorenia a maľovania prijímatelia môžu vyjadrovať svoje myšlienky, pocity a celkovo svoju predstavivosť a kreativitu. Táto činnosť umožňuje preklenutie komunikačných bariér spôsobených ochorením a zapojenie sa do práce v skupine. Taktiež je dôležité precvičovanie jemnej motoriky, ktorá je postihnutím znevýhodnená alebo pôsobením vedľajších účinkov psychotropných liekov. Výsledok sa nehodnotí z estetického hľadiska, dôležitý je skôr proces tvorby, obsah a výpovedná hodnota. Dôležitým aspektom je podpora tvorivých schopností a vzájomný rešpekt. Výtvarná tvorba obsahuje tvorivosť, vnímavosť, sebvýjadrenie, sebareflexiu, vizuálne a verbálne usporiadanie zážitkov, uvoľnenie a nadhľad. Ponúkame možnosť sebarealizácie, komunikácie a tvorby prostredníctvom rôznych výtvarných techník, materiálov a úžitkového umenia. Táto činnosť pôsobí ako prevencia emocionálnych a sociálnych problémov.



- **s divadelnými prvkami**

Táto činnosť využíva rôzne činnosti, ktoré zahŕňujú mimickú a rečovú prácu, dramatickú hru, slovnú hru, rolové hry, tvorbu príbehov, prácu s textom, improvizáciu, rozprávanie príbehov, masky, bábkovú a maňuškovú hru, pohyb, hlas, pantomímu, dotýkanie sa a hranie sa s predmetmi. Zároveň umožňuje prijímateľom vyjadrovať inak ako len slovne svoje pocity a nálady, poskytuje uvoľnenie napätia a stresových situácií.

CIELE

- získanie schopnosti uvoľniť sa, prejavíť sa spontánne
- posilnenie sebadôvery, sebaúcty
- získanie schopnosti poznať a prijať svoje obmedzenia a možnosti
- efektívne riešenie problémov
- rozvíjanie vyjadrovania, sociálneho cítenia, tvorivosti, empatie, fantázie
- prehĺbovanie spolupráce, vzájomných vzťahov v skupine, lepšie pochopenie druhých
- odreagovanie napätia
- rozvíjanie komunikačných (verbálnych, neverbálnych) schopností

Prijímatelia si precvičujú rôzne situácie z bežného života alebo z rozprávok a učia sa tak lepšie zorientovať v medziľudských vzťahoch.



- **činnosť spojená so zoznamovaním sa s knihami, príbehmi a jednotlivými druhmi knižnej literatúry**

Pri tejto činnosti využívame literárne diela, ale aj vlastnú tvorbu (písanie listov, pohľadníc a pod.). Spoločné čítanie vyvoláva pocit blízkosti a príležitosť k dôverným rozhovorom. Prijímatelia si prostredníctvom tejto činnosti zvyšujú úroveň vedomostí, môžu konfrontovať vlastné názory s názormi hrdinov alebo s ostatnými v skupine a spoločne hľadať rôzne spôsoby možného riešenia. Po prečítaní textu nasleduje diskusia, prerozprávanie príbehu, rozobratie textu, poučenie z príbehu.

Cieľom je:

- Uvoľniť svoje pocity, uvedomiť si, že ostatní majú podobné pocity, keď sú vystavení podobným situáciám.
- Rozvíjať schopnosti pri porozumení sebe samému, empatiu, toleranciu.
- Rozoznať dobro od zla a zobrať si z príbehu ponaučenie.



Hydroterapia (vodoliečba)

Hydroterapiou sa nazýva používanie vody za účelom liečby ochorení alebo na podporu zdravia. Vodoliečba zahŕňa cvičenie vo vode alebo liečbu s použitím vody zameranú na starostlivosť o mäkké tkanivá. Tento typ terapie je založený na poznaní, že voda má mnoho liečivých vlastností:

- Voda zadržiava a odvádza teplo.
- Voda sa vyskytuje v rôznych formách, napr. vo forme kvapaliny, ľadu alebo pary. Ľad sa používa v liečbe na chladenie, kvapalina na kúpeľ a na obklady rôznych teplôt. Para sa využíva v parných kúpeľoch alebo na inhaláciu.

Pôsobenie vody na ľudský organizmus podporuje krvný obeh. Voda má tiež utišujúce, upokojujúce a relaxačné účinky na prijímateľov. Cvičenie vo vode nadľahčuje končatiny a uľahčuje tak pohyb v bolestivých kĺboch. Často sa pri cvičení využíva skutočnosť, že voda kladie končatinám pri pohybe primeraný odpor.

V Centre sociálnych služieb je samostatne zriadená miestnosť na vodoliečbu, v ktorej sa nachádza hydromasážna vaňa, ktorú prijímatelia pravidelne využívajú a požiadali sme aj prostredníctvom projektu MPSVaR o stropný zdvihák na lepšiu manipuláciu a presun PSS.



Fyzioterapia

Fyzioterapia sa zaoberá diagnostikou, liečbou a prevenciou porúch pohybového systému človeka. Je jednou z oblastí rehabilitácie. Táto terapia je liečbou smerujúcou k udržaniu, podpore, obnove maximálnej funkčnej zdatnosti alebo spomaleniu progresie u osoby s vrodzenou chybou, chorobou alebo úrazom s cieľom prinavrátiť stratené schopnosti alebo funkcie ľudského organizmu ako celku. Neodmysliteľnou súčasťou terapie je zhodnotenie funkčných porúch a pohybového potenciálu prijímateľa v rámci komplexného vyhodnotenia fyzioterapeutickej starostlivosti a prevencia na udržanie prinavrátených schopností osoby alebo funkcií ľudského organizmu ako celku. Využíva v liečbe špeciálne manuálne postupy, techniky a metodiky.



Činnosť spojená s relaxáciou pomocou esenciálnych olejov a vôní

Táto činnosť je spojená hlavne s relaxáciou a navodením príjemných, uvoľňovacích pocitov pomocou vôní a esenciálnych olejov, ktoré pôsobia vo všetkých rovinách. Môžu okamžite zmierniť fyzické symptómy a súčasne pôsobia aj na emočnú a mentálnu rovinu. Sú to prírodné organické látky, ktoré majú životnú silu.





Snoezelen terapia

Snoezelen terapia je multifunkčnou metódou, ktorá sa realizuje v obzvlášť príjemnom a upravenom prostredí pomocou svetelných a zvukových prvkov, vôní a hudby, pričom jej cieľom je vyvolanie zmyslových pocitov. Je určená najmä pre osoby s vývinovými poruchami, s mentálnym, telesným alebo s viacnásobným postihnutím, s poruchami autistického spektra a pod. Cieľom tejto terapie je rozvíjať vnímanie, emocionalitu, poznávanie, sebareguláciu, harmonizáciu osobnosti a zmierniť agresívne a autoagresívne správanie prijímateľov.

V Centre sociálnych služieb je samostatne zriadená miestnosť na snoezelen (svetelný panel s rybičkami, svetelné lúče, projektor na premietanie, vodná posteľ a akvárium so živými rybičkami), v ktorej prijímatelia pravidelne relaxujú.

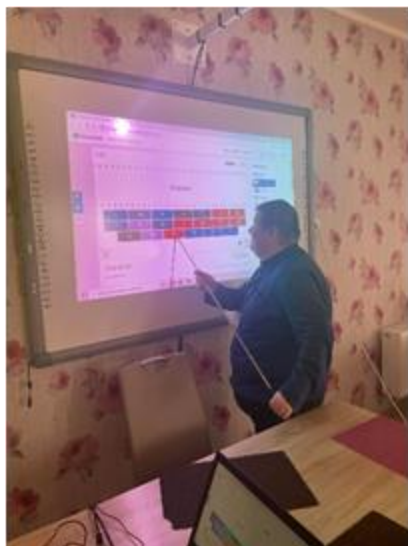


Vzdelávacie aktivity

Vzdelávacie aktivity prebiehajú formou neformálneho vzdelávania, udržiavajú rozumové schopnosti, vedú k novým poznatkom a vedomostiam. Pre každého prijímateľa sú vzdelávacie aktivity pripravované s ohľadom na zdravotný stav, intelekt, schopnosti.

V rámci vzdelávacích aktivít sú najviac využívané matematické úlohy, opakovanie a precvičovanie číselného radu, jednoduché matematické operácie, finančná gramotnosť, ktorú prijímatelia využijú v bežnom živote. Ďalej vo vzdelávacích aktivitách využívame prepisovanie textov, kreslenie čiar a tvarov, maľovanie obrázkov a kresbu – nácvik grafomotoriky. Častou formou pri vzdelávacích aktivitách je „PAVUČINKA“ – súbor cvičení na sluchové vnímanie. Pri vzdelávacích aktivitách pracujeme s interaktívnou tabuľou – skladačky, pexesá, doplnovačky a pod., ktoré podporujú pamäť. V oblúbe u prijímateľov sú aj rôzne pamäťové cvičenia, hádanky. Súčasťou vzdelávacích aktivít je aj nácvik textov na záujmovú činnosť s prvkami divadla.

Aj počas roka 2021 navštevovali prijímatelia Praktickú školu v Kežmarku, do ktorej ich pravidelne odprevádzame.



Stimulačný program

Stimulačný program je zameraný na rozvoj reči, komunikácie, priestorovej orientácie, zrakovaj a sluchovej percepcie, motoriky, grafomotorických zručností, matematických schopností. Ide o celostné rozvíjanie osobnosti. Realizovaním aktivít, hier a cvičení sa zároveň utvárajú a rozvíjajú medziľudské vzťahy, schopnosť kooperovať, pracovať podľa pokynov. Najefektívnejšia je práca v malých skupinách, dôležitý je individualizovaný prístup.

Pri tomto programe je potrebné čo najviac eliminovať prvok súťaživosti a porovnávania výkonov prijímateľov navzájom. Zaznamenáva sa viac postupný nárast v zručnostiach, vedomostiach, schopnostiach, postojoch vo vzťahu k tomu istému prijímateľovi.



Záujmová činnosť s prvkami hudby a spevu

Záujmová činnosť s prvkami hudby a spevu je zážitkovou terapiou, v ktorej prijímateľ komunikuje seba inými spôsobmi, ako je bežné. Muzikoterapia začína v prvom rade na zmyslovej rovine, pracuje najmä v auditívnom kanáli, ale nevynecháva ani iné zmysly. Na zmyslové vnemy a reakcie sa viažu emócie. Táto liečebná metóda sa pokúša pomocou hudby priaznivo ovplyvniť psychický a fyzický stav jedinca. Individuálna reakcia je síce rôzna, ale na mnohých z nás hudba pôsobí veľmi dobre.



Canisterapia

Táto terapia využíva pozitívne pôsobenie psa domáceho na fyzickú, psychickú a sociálnu pohodu prijímateľa. Uplatňuje sa hlavne ako pomocná psychoterapeutická metóda v situáciách, keď iné metódy nemožno použiť, alebo nie sú účinné. Kladie dôraz na riešenie psychologických, citových a sociálno-integračných problémov. Pôsobenie na fyzické zdravie prijímateľa je u canisterapie druhotné. Terapia motivuje k rehabilitácii a povzbudzuje imunitu prostredníctvom psychiky.



Hipoterapia

Využitie koňa pri liečbe je metódou hipoterapie. Prvá zmienka o liečbe pomocou koní pochádza od Hypokrata, ktorý odporúčal jazdu na uvoľnenie stuhnutého svalstva. Galenos ju odporúčal pre cvičenie tela a mysle. Hipoterapia je komplexná rehabilitačná metóda vychádzajúca z neurofyziologických základov, ktorá využíva nasadenie koňa na liečebné účely. Jej pôsobenie je komplexné, zasahuje oblasť rehabilitácie, psychológie a resocializácie. V minulom roku bola táto terapia pozastavená z dôvodu pandémie.

Nakoľko hipoterapia vo Vyšných Ružbachoch bola zrušená, podarilo sa nám nadviazať novú spoluprácu od septembra 2021 s Holiday Rančom v Podolínci.





Spirituálne aktivity

Tieto činnosti sú zamerané na spirituálnu oblasť osobnosti prijímateľa. CSS poskytuje prijímateľom túto možnosť podľa osobných preferencií a prianí jednotlivých prijímateľov. Počas kresťanských sviatkov dodržiavajú pôst a tradície cirkvi. Klienti z prevádzky DSS Ľubica sa zúčastnili odpustovej slávnosti a slávnostnej bohoslužby v rámci osláv obce dňa 13.08.2023.

Účasť prijímateľov na spoločenskom živote

V rámci záujmovej činnosti CSS Kežmarok podporuje prijímateľov sociálnej služby pri realizácii ich záujmov a záľub. Pri všetkých aktivitách sa prihliada na zdravotný stav prijímateľov, vychádza sa z potrieb a záujmov prijímateľov, s rešpektovaním hodnôt človeka a jeho osobnosti. Prehľad aktivít je súčasťou tejto výročnej správy.







➤ Individuálne plánovanie

Individuálny plán je komplexný, flexibilný a koordinovaný nástroj na aktívnu spoluprácu poskytovateľa sociálnej služby, prijímateľa sociálnej služby, jeho rodiny a komunity. Ciele IP vychádzajú z individuálnych potrieb prijímateľa soc. služby a spolupráce PSS a poskytovateľa soc. služby.

Individuálne plánovanie je proces, ktorý zahŕňa identifikáciu individuálnych potrieb, voľbu cieľov individuálneho plánu, voľbu metód dosahovania cieľov, plán činností a aktivít napĺňania IP a hodnotenie IP.

Kľúčový pracovník je pracovník, ktorý podporuje a sprevádza prijímateľa v procese individuálneho plánovania.

Cieľom individuálneho plánovania je prispieť k tomu, aby človek, ktorý potrebuje pomoc vo forme sociálnej služby, dostal komplexnú, flexibilnú a individuálne prispôbenú podporu v zabezpečení bežného a zmysluplného života.

Individuálny plán poskytuje prehľad o tom:

- akú podporu a služby prijímateľ potrebuje,
- ako dlho túto podporu potrebuje,
- kto mu podporu poskytuje,
- aké ciele, postup a opatrenia potrebuje,
- kedy a akým spôsobom sa mu bude podpora poskytovať.

Individuálny plán má byť:

- jasný,
- zrozumiteľný,
- reálny,
- konkrétny,
- primeraný,
- overovateľný
- merateľný.

Vypracováva ho PSS v spolupráci s kľúčovým pracovníkom.

- Tvorba, realizácia a hodnotenie individuálneho plánu prebieha vždy v spolupráci s prijímateľom sociálnej služby s ohľadom na jeho osobné ciele, možnosti a schopnosti. Podľa potreby je do IP zapájaná aj rodina PSS.

- Vzťah medzi prijímateľom a jeho kľúčovým pracovníkom má byť rovnocenný, založený na princípe partnerstva nie podriadenosti alebo nadradenosti.

- Je potrebné prijímateľovi umožniť a poskytnúť podporu, aby mohol žiť čo najviac samostatný a zmysluplný život podľa svojich možností a schopností.

V prípade, že prijímateľ nedokáže viesť rozhovor „bežným spôsobom“, zamestnanec a kľúčový pracovník sa usiluje podporiť jeho schopnosť komunikovať pomocou mimiky, posunkov, gest, písma, znakov, kresby a pod. CSS má vypracovaný aj komunikačný slovník (ktorý sa v prípade potreby dopĺňa o ďalšie obrázky činností, záľuby, záujmy a pod.) v obrázkovej podobe, ktorý slúži na komunikáciu pre klientov so sťažnou komunikačnou

schopnosťou.

Potrebné informácie je možné získavať aj inými spôsobmi, napr. komunikáciou s rodinou o preferenciách, záujmoch, potrebách prípadne o obľúbených aktivitách prijímateľa. Prijímateľa znevýhodnení (pre ťažké fyzické, mentálne, zmyslové či psychické obmedzenie), ktorí nedokážu identifikovať aké majú potreby alebo ich nevedia dať najavo, majú vypracované „plány účasti a skúseností“, ktoré obsahujú osobný profil prijímateľa (zameranie a ciele, záujmy a záľuby a schopnosti a zručnosti). Tieto plány zároveň obsahujú aj komunikačnú tabuľku, ktorá je individuálna pre každého prijímateľa.

Individuálny plán obsahuje:

1. Základnú individuálnu časť

- 1.1 Základná časť: fotografia
 meno a priezvisko prijímateľa
 kontaktná blízka osoba
 meno kľúčového pracovníka

2. Individuálny plán prijímateľa sociálnej služby

- (Základné osobné údaje PSS)
- IP sa člení na:

3. Stav pri prijatí

- Príjem do DSS
- Druh soc. služby
- Zdravotný stav
- Výsledky lekárskeho vyšetrenia
- Sociálne prostredie
- Dôvod prijatia
- 3.1 Pribeh adaptačného procesu

4. Anamnéza

- 4.1 Zdravotná
- 4.2 Sociálna anamnéza
- 4.3 Rodinná anamnéza – životopis
- 4.4 Plán rizík
- 4.5 Osobný profil PSS

5. Program sociálnej rehabilitácie

Program sociálnej rehabilitácie, ktorý je raz ročne hodnotený, prípadne podľa potreby klienta dopĺňovaný alebo upravený.

Individuálny plán sa člení na:

- 5.1 Plán sociálnej rehabilitácie
- 5.2 Plán sociálnych činností
- 5.3 Plán záujmových činností
- 5.4 Plán zdravotníckych činností
- 5.5 Plán účasti a skúsenosti (ďalej len PÚaS)

5.6 Zrozumiteľný individuálny plán (v piktografickej podobe)

6. Realizácia a vyhodnocovanie plánov IP sa vykonáva v stanovených časových intervaloch – spravidla raz za pol roka, podľa potreby alebo podľa určenia v IP alebo v Pláne účasti a skúsenosti

Individuálny plán (ďalej len IP) a Plán účasti a skúsenosti (ďalej len PÚaS) zohľadňuje ťažké zdravotné postihnutie a nepriaznivú sociálnu situáciu prijímateľov. V CSS Kežmarok je poskytovaná sociálna služba pre prijímateľov, ktorí pri tvorbe IP:

1. Participujú a stanovujú si v spolupráci so svojim kľúčovým pracovníkom a sociálnym pracovníkom osobné ciele:
 - a) ktoré sú schopní zvládnuť sami
 - b) pri ktorých potrebujú podporu a pomoc
 - c) ktoré za prítomnosti kľúčových pracovníkov a sociálneho pracovníka vyhodnocujú a aktualizujú
2. Z dôvodu druhu a stupňa zdravotného postihnutia nie sú schopní zúčastňovať sa tvorby, vyhodnocovania a aktualizácie IP. U týchto prijímateľov sa vypracuje plán zdravotníckych činností.
3. Súčasťou Plánu účasti a skúsenosti je aj Komunikačná tabuľka, ktorá je vypracovaná individuálne podľa jednotlivých prijímateľov, u ktorých je sťažená komunikačná schopnosť.
4. Plán účasti a skúsenosti je určený predovšetkým pre osoby s veľmi ťažkým a kombinovaným postihnutím, resp. pre osoby s vysokou mierou podpory.

Súčasťou IP je aj **program sociálnej rehabilitácie** pre PSS, ktorý sa prehodnocuje raz ročne. Program sociálnej rehabilitácie sa realizuje prostredníctvom:

- a) Sociálneho poradenstva
 - b) Využívanie kompenzačných pomôcok (výber, zabezpečenie a nácvik používania)
 - c) Úprava prostredia (bývanie, kde sa prijímateľ zdržiava)
 - d) Nácvik zručností pre bežný život (prípadne pracovné uplatnenie)
 - e) Nácvik rôznych transportov
 - f) Záujmových činností (kultúrna, spoločenská, športová a rekreačná činnosť, ktoré sú zamerané na rozvoj schopností a zručností prijímateľa) a možnosti využívania sociálnej komunikácie a na integráciu prijímateľov do spoločnosti a bežného života
 - g) Metód a techník podľa potrieb a špecifik zdravotného postihnutia.
- Činnosti vykonávané za terapeutickým účelom v zmysle programu soc. rehabilitácie sú:
- a) Muzikoterapia
 - b) Hipoterapia

- c) Canisterapia
- d) Hydroterapia a vodoliečba
- e) Záujmové činnosti s prvkami hudby, tanca, spevu, kreslenia, maľovania, divadla a so zoznamovaním sa s knižnou literatúrou
- f) Činnosťná terapia – rôzne tvorivé činnosti (napr. výroba pohľadníc, veľkonočných vajíčok) s cieľom rozvoja jemnej motoriky, koordinácie pohybov a pod.).
- g) Činnosti v dielňach (keramická, krajčírka, tkáčska, stolárska a pod.),
- h) Práca v skupine – navodzuje pocit známeho a bezpečného prostredia, pomáha pri rozvíjaní komunikačných schopností.

➤ **Kultúrne a záujmové podujatia s prijímateľmi v CSS**

Realizácia podujatí počas roka 2021 bola poznačená pandémiou COVID-19, nakoľko sa vzhľadom na hygienicko-epidemiologické opatrenia veľa akcií nemohlo uskutočniť.

18.01.2023 – Talentová súťaž v CSS KK

21.02.2023 – Zimné radovánky na snehu

29.02.2023 – Fašiangový karneval

09.03.2023 – Medzinárodný deň žien

21.03.2023 – Ponožková výzva – medzinárodný deň Downovho syndrómu

27.03.2023 – Klaun Pepele

30.03.2023 – Veľkonočná výstava

11.05.2023 – Ľudské práva a slobody

12.05.2023 – Deň matiek

01.06.2023 – Športový deň + deň detí

09.06.2023 – Ľudské práva formou záujmovej činnosti s prvkami interaktívnej dramaterapie

13.06.2023 – Športový deň spojený so stretnutím rodičov

16.06.2023 – 17. ročník Kežmarskej zábavnej paralympiády

22.06.2023 – Slávnostné ukončenie Pratickej školy v Kežmarku

13.07.2023 – Výlet na Liptov

18.07.2023 – Návšteva kaštieľnej záhrady v Strážkach

16.08.2023 – Výlet na rybník v Sp. Belej

18.08.2023 – Bábkové divadlo

25.08.2023 – Rozlúčka s letom

14.09.2023 – sv. omša na Mariánskej hore v Levoči

21.09.2023 – Deň partnerstva – Hodkovce

25.10.2023 – súťaž vo varení

02.11.2023 – šarkaniáda

V rámci spoločenských akcií sa prijímatelia stretávajú pri spoločných oslavách svojich menín a narodenín, kde si navzájom blahoželajú a zaspievajú pesničku podľa želania oslávenca. Spoločne si pochutnajú na sladkostiach a kávičke.



➤ Kultúrne a záujmové podujatia – fotogaléria



Karneval CSS Kežmarok

Športový deň CSS Kežmarok



Športový deň CSS Kežmarok a paralympiáda Kežmarok



➤ Vyhodnotenie sťažností

Vyhodnocovanie sťažností na poskytované sociálne služby je vykonávané priebežne. V každom zariadení je umiestnená schránka sťažností, ktorá je označená a uložená na viditeľnom mieste. Rodičia aj prijímatelia tak majú možnosť reagovať na poskytované služby. Tieto sťažnosti ďalej rieši vedúca zariadenia danej prevádzky a následne sú konzultované s riaditeľom zariadenia. Každoročne je PSS prekladaný Dotazník spokojnosti, v ktorom môžu vyjadriť svoju nespokojnosť/spokojnosť, prípadne podať návrhy na zlepšenie poskytovania sociálnej služby. Za uplynulý rok 2023 neboli evidované žiadne sťažnosti.

III. Opatrovateľská a ošetrovateľská starostlivosť

Opatrovateľská a ošetrovateľská starostlivosť pre prijímateľov sociálnej služby je v Domove sociálnych služieb Ľubica zabezpečovaná personálom, ktorý má na vykonávanie týchto činností odbornú kvalifikáciu. Zamestnanci úseku zabezpečujú poskytovanie základnej starostlivosti v súvislosti s biologickými potrebami prijímateľov sociálnej služby a vykonávajú práce pri vytváraní, prehľbovaní a upevňovaní hygienických, spoločenských a pracovných návykov prijímateľov sociálnej služby v trojzmennej prevádzke. Zdravotnícky asistent v zariadení sociálnych služieb, ktorý pracuje v jednozmennej prevádzke, zabezpečuje poskytovanie zdravotnej starostlivosti prijímateľom v spolupráci s príslušnými ošetrojúcimi lekármi a zdravotníckymi zariadeniami. Dospelým prijímateľom poskytuje zdravotnú starostlivosť všeobecný lekár pre dospelých. V rámci dispenzárnej starostlivosti DSS spolupracuje podľa potreby aj s inými odborníkmi a lekármi.

Prevádzka DSS Kežmarok, Pod lesom 6 zabezpečuje ambulantne opatrovateľskú starostlivosť počas dňa pre prijímateľov. Lekársku starostlivosť zabezpečujú prijímateľom ich rodičia.



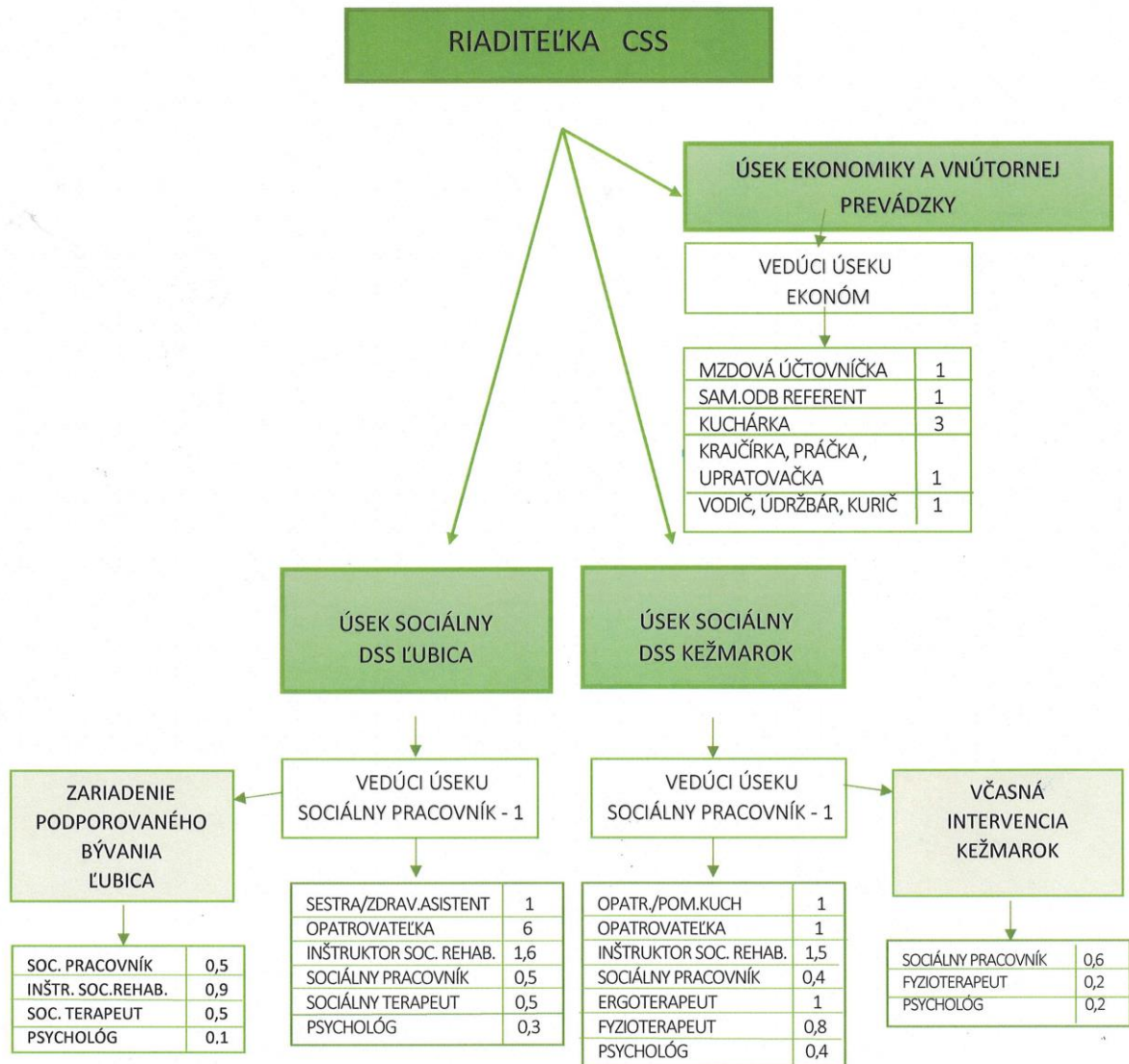
IV. Personálne zloženie a organizačná štruktúra CSS Kežmarok



Centrum sociálnych služieb Kežmarok

ORGANIZAČNÁ ŠTRUKTÚRA

Príloha č.1



RIADITEĽ	1
ÚSEK EKONOMIKY A VNÚTORNEJ PREVÁDZKY	8
ÚSEK SOCIÁLNY – DSS Ľubica	10,9
ÚSEK SOCIÁLNY – DSS Kežmarok	7,1
VČASNÁ INTERVENCIA	1
ZARIADENIE PODPOROVANÉHO BÝVANIA	2
SPOLU ZAMESTNANCOV	30

Platnosť: 18.09.2020

Účinnosť: 01.10.2020

Predkladá: Mgr. Daniela Pichnarčíková

riaditeľka CSS Kežmarok

Prešovský samosprávny kraj
Nám. mieru č. 2, 080 01 Prešov

Schválil: Ing. Pavel Slaninka

vedúci odboru sociálnych vecí a rodiny

CSS Kežmarok disponuje spolu 30 zamestnancami. Tí sú rozdelení v jednotlivých prevádzkach:	
CSS KK	10,1 zamestnancov
VI KK	1 zamestnanec
DSS Lúbia	10,9 + 2 = 12,9 zamestnancov
ZPB Lúbia	2 zamestnanci
Administratívna budova v KS	4 zamestnanci

K 31.12.2021 bol stav 29 zamestnancov, avšak štyria zamestnanci odišli do dôchodku.

Centrum sociálnych služieb zamestnáva 2 pracovníkov so zdravotným postihnutím:

- 1 zamestnankyňa na pozícii : fyzioterapeut
Pokles viac ako 70 % , zmluva uzatvorená od 20.10.2015 na dobu neurčitú
- 1 zamestnankyňa na pozícii: opatrovatel'ka/pomocná kuchárka
Pokles viac ako 50 % , zmluva uzatvorená od 15.08.2013 na dobu neurčitú.

Centrum sociálnych služieb spĺňa povinný podiel zamestnávania občanov so ZPS za rok 2023.

Vzdelávanie zamestnancov je realizované pravidelne podľa potreby zariadenia a externých ponúk. Z dôvodu pandémie bol počet zrealizovaných školení výrazne obmedzený. Prehľad vzdelávania:

- Seminár – Valné zhromaždenie (10.03.2023)
- Školenie vodičov motorových vozidiel BOZP (05.05.2023)
- Školenie „Post-Covidové a systémové zmeny v sociálnych službách (27.05.2023)
- Multidisciplinárne pracovné stretnutie (27.05.2023)
- Školenie obsluhy krosien – tkanie (28.05.2023)
- Školenie „Výpočty a plán opatrovania (31.05.2023)
- Školenie „Individuálny plán a podmienky kvality“ (10.06.2023)
- Kurz prvej pomoci (19.07.2023)
- Školenie vodičov motorových vozidiel BOZP (09.08.2023)
- Školenie „Ako pracovať s elektronickou schránkou“ (06.10.2023)
- Seminár – včasná intervencia – deti s poruchou zraku (25.11.2023)
- Seminár – Valné zhromaždenie (01.12.2023)
- Seminár – včasná intervencia – deti s poruchou zraku, II. časť (07.12.2023)

V zariadení pravidelne (raz mesačne) prebieha aj interné vzdelávanie odborných zamestnancov.

Snahou zariadenia je naďalej pokračovať vo vzdelávaní odborných zamestnancov.

Sociálny fond bol tvorený príspevkom zamestnávateľa vo výške 3459,80 €. Z toho bol daný príspevok na stravovanie zamestnancov vo výške 1458,12 €, na darčekové kupóny 1757,14 €. Konečný zostatok k 31.12.2021 bol v sociálnom fonde vo výške 1024,96 €.

Supervízia

Hlavným cieľom supervízie v CSS Kežmarok je ochrana najlepších záujmov klienta a jeho spokojnosť s poskytovanými sociálnymi službami v zariadení.

V CSS Kežmarok prebieha supervízia na dvoch úrovniach:

- *Interná supervízia*

Prebieha interná supervízia pod vedením p. riaditeľky Mgr. Daniely Pichnarčíkovej v rámci jednotlivých zariadení. Nápomocní sú jej pri tom vedúci sociálnych úsekov jednotlivých zariadení.

- *Externá supervízia*

Externú supervíziu vykonáva erudovaný pracovník s potrebným vzdelaním a kvalifikáciou.

Externá supervízia je praktizovaná ako *skupinová alebo individuálna supervízia* podľa jednotlivých pracovísk a jednotlivých zamestnancov.

Supervízia je veľkým prínosom pre samotnú organizáciu, pre všetky zariadenia, pre vedenie aj pre zamestnancov, ktorí pracujú v sociálnych službách už dlhšiu dobu, ale aj pre novoprijatých zamestnancov, ktorým pomáha získať potrebné vedomosti a zručnosti, zároveň pomáha predchádzať *syndrómu vyhorenia*, poskytuje im nový pohľad na riešenie niektorých problémov, pomáha im vyhýbať sa niektorým stereotypom pri práci, odbúrava stres a napätie a pod.

Za sledované obdobie prebehla individuálna a skupinová supervízia v dňoch 26.05.2023 a 08.09.2023.

V. Ekonomické ukazovatele poskytovanie soc. služieb

Centrum sociálnych služieb Kežmarok je rozpočtová organizácia v zriaďovateľskej pôsobnosti Prešovského samosprávneho kraja. Svojím hospodárením je napojená na rozpočet kraja. Hospodári samostatne podľa každoročne schváleného rozpočtu.

Pre celú organizáciu vrátane organizačných jednotiek bol pôvodne rozpočet na rok 2023 stanovený vo výške:

Príjmy 54 000,00 €

Výdavky 575 555,00€

V priebehu roka bol rozpočet upravovaný na konečnú výšku:

Príjmy s úpravami: 67 700,00€

Upravený rozpočet výdavkov: 699 286,00€

Skutočné výdavky: 699 262,27€

Z celkového rozpočtu kapitálové výdavky boli schválené vo výške 30 096€ a skutočne realizované boli vo výške 30 072,92 €.

Kapitálové výdavky boli čerpané na nákup a stavbu drevenej dvojgaráže - bolo uhradené 24 176,92€. Za stropný zdvíhací systém Guldman s príslušenstvom bolo zaplatené 5 896€. Z tejto sumy bola dotácia z MPSVaR vo výške 5300€ a spoluúčasť zo zdrojov VÚC bola vo výške 596€.

Príjmy	Zdroj	Funkčná klasifikáci a	Schválený rozpočet	Upravený rozpočet	Plnenie príjmov
Z darov a grantov	72c	311	0	400	400
Z preddavku ÚPSVaR - zostatok z predchádzajúcich rokov	72h	453	0	8542	8542,35
Poplatky za poskytnuté služby	46	223001	54000	54000	84992,08
Stravné	72f	223003	0	4758	4757,76
Z dobropisov	46	292012	0	0	3827,78
Spolu			54000	67700	102519,97

Výdavky	Zdroj	Funkčná klasifikácia	Schválený rozpočet	Upravený rozpočet	Skutočné čerpanie
Kapitálové výdavky	41	1012	0	24796	24772,92
	131K	1012	0	5300	5300
Bežné výdavky					
Mzdy 610	41	1012	281000	290148	290147,63
	46	1012	54000	54000	54000
	72h	1012	0	6330	6330,06
	111	1012	0	21374	21373,6
Odvody 620	41	1012	120000	124508	124507,6
	111	1012	0	7138	7138,6
	72h	1012	0	2212	2212,29
Cestovné výdavky 631	41	1012	150	187	186,56
Energie, voda, poštovné, telekomunikácie 632	41	1012	29177	21200	21201,3
Tovary 633	41	1012	51195	83285	83284,88
Všeobecný materiál	72c	1012	0	400	400
Potraviny	72f	1012	0	4758	4757,76
Výživové doplnky	111	1012	0	1500	1500
Náklady na dopravu 634	41	1012	3860	8783	8782,6
Údržba a opravy 635	41	1012	19260	14241	14240,4
Služby 637	41	1012	11913	20040	20040,54
Transfery 640	41	1012	5000	9086	9085,53
Bežné výdavky spolu za zdroj 41	41	1012	521555	571478	571477,04
Bežné výdavky spolu za zdroj 46	46	1012	54000	54000	54000
Bežné výdavky spolu zo zdrojov 72	72	1012	0	13700	13700,11
Bežné výdavky zo zdroja 111	111	1012	0	30012	30012,2
Bežné výdavky spolu za FK 1012		1012	575555	669190	669189,35

Vysvetlivky

zdroj 41

zdroj 46

zdroj 111

zdroj 72a

zdroj 72f

zdroj 72h

zdroj 72c

zdroj 131k

Dotácia od: zriaďovateľa

vlastné príjmy

prostriedky štátneho rozpočtu -

dotácia z ÚPSVR

dary, sponzorské prostriedky

za stravovanie

dotácia na pracovné miesta z

ÚPSVaR

Grant z Nadácie SPP

dotácia z MPSVaR

Súvaha CSS Kežmarok

Ozn.	STRANA AKTÍV	Číslo riadku	Suma netto
	SPOLU MAJETOK	001	835555,59
A.	Neobežný majetok r. 003+012+024	002	691480,79
A. II	Dlhodobý majetok súčet r. 012až 023	011	691480,79
A. II.			
1.	Pozemky	012	44520,15
4.	Stavby	015	609132,65
5.	Samostatné hnutelné veci a súbory hnutelných vecí	016	13051,07
6.	Dopravné prostriedky	017	0
11.	Obstaranie dlhodobého hmotného majetku	022	24776,92
B.	Obežný majetok	033	140786,07
B. I.	Zásoby súčet r. 035 až 039	034	39186,67
B. I.			
1.	Materiál	035	39186,67
B.			
IV.	Krátkodobé pohľadávky súčet r. 061 až 084	060	32020,77
B.			
IV. 1.	Odberatelia	061	1
	Pohľadávky z nedaňových príjmov rozpočtovej organizácie		
8.		068	32019,77
B.V.	Finančné účty súčet r. 086 až 067	085	69578,63
3.	Bankové účty	088	69578,63
C.	Časové rozlíšenie - náklady budúcich období	111	3288,73

Ozn.	STRANA PASÍV	Číslo riadku	Suma
	Vlastné imanie a záväzky	115	835555,59
A.	Vlastné imanie r. 117 + 120 + 123	116	41984,64
A.			
III.	Výsledok hospodárenia r. 124 až 125	123	41984,64
A.			
III. 1.	Nevysporiadaný výsledok hospodárenia minulých rokov	124	36277,73
2.	Výsledok hospodárenia za účtovné obdobie	125	5706,91
B.	Záväzky súčet r. 127 + 132 + 140 + 151 + 173	126	651341,66
	Zúčtovanie medzi subjektami verejnej správy súčet r. 133-139		
B. II.		132	575091,12
B. II.	Zúčtovanie odvodov príjmov rozpočtových organizácii do rozpočtu zriaďovateľa		
1.		133	1
3.	Zúčtovanie transferov rozpočtu VÚC	135	575090,12
B.			
III.	Dlhodobé záväzky súčet r. 141 az 150	140	1024,96
4.	Záväzky zo sociálneho fondu	144	1024,96

B.			
IV.	Krátkodobé záväzky súčet r. 152 až 172	151	75225,58
B.			
IV. 1.	Dodávateľia	152	6671,91
9.	Iné záväzky	160	188,34
12.	Zamestnanci	163	37502,59
13.	Ostatné záväzky voči zamestnancom	164	369,66
	Zúčtovanie s orgánmi sociálneho poistenia a zdravotného poistenia		
14.		165	23239,24
16.	Ostatné priame dane	167	6483,99
	Transfery a ostatné zúčtovanie so subjektami mimo verejnej správy		
21.		172	769,85
C.	Časové rozlíšenie	180	142229,29
2.	Výnosy budúcich období	182	142229,29

Stav majetku k 31.12.2021 bol vo výške Brutto 1 173 123,18€, Korekcia 337 555,59€ a Netto 835 555,59€. Stav záväzkov podľa riadku 126 Súvahy bol vo výške 651 341,66€.

Priemerné ekonomicky oprávnené náklady za rok 2021:

Druh poskytovanej sociálnej služby	Domov sociálnych služieb	Domov sociálnych služieb	Domov sociálnych služieb	Služba včasnej intervencie / 1 hodina sociálnej služby
Forma sociálnej služby	ambulantná	pobytová celoročná	zariadenie podporovaného bývania	
Kapacita	do 40 miest	do 40 miest	do 40 miest	
Ekonomicky oprávnené náklady za rok 2021/1 prijímateľ sociálnej služby /mesiac	618,99	1 641,93	964,88	11,02

Pohľadávky prijímateľov voči zariadeniu CSS KK boli k 31.12.2021 vo výške 32 019,77 €. Pohľadávky so zostatkovou dobou splatnosti do jedného roka boli v sume 10 722,10 €, nad jeden rok po lehote splatnosti to bolo v sume 21 297,67€.

V roku 2021 sme prijali sponzorské príspevky vo výške 294,62 €. Celkovú sumu sponzorských príspevkoch k 31.12.2021 sme evidovali vo výške 769,85 €.

Sponzorský príspevok poskytla firma potraviny Allinmarket vo výške 294,62€.

Výkaz ziskov a strát

Číslo účtu alebo skupiny	Náklady	Č. riadku	Suma
50	Spotrebované nákupy r. 002 až 005	001	108803,3
501	Spotreba materiálu	002	85950,26
502	Spotreba energie	003	22853,04
51	Služby r. 007 až 010	006	39181,37
511	Opravy a udržiavanie	007	19369,49
512	Cestovné	008	186,56
518	Ostatné služby	010	19625,32
52	Osobné náklady r. 012 až 016	011	524406,9
521	Mzdové náklady	012	379274,29
524	Zákonné sociálne poistenie	013	129405,73
525	Ostatné sociálne poistenie	014	4452,76
527	Zákonné sociálne náklady	015	10073,58
528	Ostatné sociálne náklady	016	1200,54
53	Dane a poplatky r. 018 až 0200	017	994,57
532	Daň z nehnuteľnosti	019	70,22
538	Ostatné dane a poplatky	020	924,35
54	Ostatné náklady na prevádzkovú činnosť r. 022 až 028	021	30
545	Ostatné pokuty, penále a úroky z omeškania	025	30
55	Odpisy, rezervy a opravné položky z prevádzkovej činnosti a zúčtovanie časového rozlíšenia r. 030+031+036+039	029	30208,09
551	Odpisy dlhodobého nehmotného a hmotného majetku	030	30208,09
56	Finančné náklady r. 041 až 048	040	212,24
568	Ostatné finančné náklady	047	212,24
58	Náklady na transfery a náklady z odvodu príjmov r. 055 až 063	054	85804,84
588	Náklady z odvodu príjmov	062	85803,84
589	Náklady z budúceho odvodu príjmov	063	1
	Účtovné skupiny 50-58 - celkom súčet	064	789641,31

Číslo účtu alebo skupiny	Výnosy, daň z príjmov a výsledok hospodárenia	Č. riadku	Suma
60	Tržby za vlastné výkony a tovar r. 066 až 068	065	86178,76
602	Tržby z predaja služieb	067	86178,76
64	Ostatné výnosy z prevádzkovej činnosti	083	811,76
69	Výnosy z transferov a rozpočtových príjmov rozpočtovej organizácie r. 125 až 133	124	708357,7
691	Výnosy z bežných transferov	125	625477,04

692	Výnosy z kapitálových transferov	126	26855,9
693	Výnosy samosprávy z bežných transferov zo štátneho rozpočtu a od iných subjektov verejnej správy	127	47514,81
694	Výnosy samosprávy z kapitálových transferov zo štátneho rozpočtu a od iných subjektov verejnej správy	128	1522,79
697	Výnosy samosprávy z bežných transferov od ostatných subjektov mimo verejnej správy	131	5157,76
698	Výnosy samosprávy z kapitálových transferov od ostatných subjektov mimo verejnej správy	132	1829,4
	Účtovná trieda 6 celkom	134	795348,22
	Výsledok hospodárenia	138	5706,91

VI. Sponzori a dary

V roku 2021 sme prijali sponzorské príspevky vo výške 294,62 €. Došlo 21.10.2021 na náš účet. Celkovú sumu sponzorských príspevkov k 31.12.2021, t. j. vrátane zostatku za predchádzajúcich rokov, sme evidovali vo výške 769,85 €.

Sponzorský príspevok poskytla firma potraviny Allinmarket vo výške 294,62 € na základe darovacej zmluvy z 22.10.2021. Na náš účet to došlo 21.07.2021.

Dostali sme taktiež 400 € z Nadácie SPP na hmyzí hotel do Ľubice. Je to na základe darovacej zmluvy pre Čorejovú Justínu z 27.05.2021.

VII. Hospodárenie a nakladanie s majetkom

K 31.12.2021 CSS KK evidovalo majetok spolu vo výške 835 555,59 €. Z tejto sumy tvoril **dlhodobý hmotný majetok** sumu 691 480,79 €, **dlhodobý nehmotný majetok** naše zariadenie neeviduje. Zvyšok je obežný majetok a časové rozlíšenie (144 074,80€). Podrobnosti sú uvedené v tabuľke Stav majetku podľa súvahy CSS Kežmarok.

Na finančných účtoch k 31.12.2021 sme evidovali sumu 69 578,63 €.

V roku 2021 bola zrealizovaná akcia Nákup a výstavba drevenej dvojgaráže v celkovej hodnote 24 176,92€. Za nákup a nainštalovanie stropného zdvíhacieho zariadenia v budove Kežmarok, Pod lesom 6 sa vynaložilo 5 896€. Z tejto sumy bola dotácia z MPSVaR vo výške 5 300€.

V roku 2021 bol zaradený do užívania drobný majetok v celkovej sume 27 171,25 €. Vyradenie majetku sa v tomto roku nerealizovalo (vyradenie sa uskutočnilo v 1. Q. 2022). Inventarizácia v našom zariadení sa uskutočňuje raz ročne, v roku 2021 neboli zistené vážnejšie nedostatky.

VII. Kontrolná činnosť

Kontrola činností v CSS Kežmarok prebieha v dvoch formách - interne a externe.

Interná forma

Interná kontrola prebieha na základe plánu kontrol na jednotlivých úsekoch a zariadeniach CSS KK. Kontrolnú činnosť vykonáva riaditeľ a vedúci úsekov namätkovo a podľa potreby. Z každej kontroly je vyhotovený záznam.

Externá forma

Externé kontroly boli vykonávané nasledovne:

- Kontrola RÚVZ Poprad – 21.04.2021 a 27.04.2021

Kontrolná činnosť v roku 2021 bola obmedzená kvôli pandemickým opatrenia – Covid – 19.

VIII. Úspechy zariadenia, inovácia a vízia zariadenia

Hlavným cieľom CSS Kežmarok je aj naďalej poskytovať sociálne služby na vysokej odbornej úrovni a tým zvyšovať kvalitu v poskytovaných sociálnych službách.

Z plánovaných cieľov sa nám podarilo v roku 2023 zrealizovať:

- o projekt: prostredníctvom VÚC - dotácia z MPSVaR na špeciálny rehabilitačný zdvihák STANDY ELECTRO WING – vertikalizátor, ktorý bude slúžiť na udržiavanie rovnováhy vo vertikálnej polohe bez namáhania dolných končatín pre imobilných PSS.

Naďalej ostáva v riešení:

- o vypracovanie stavebnej štúdie na nadstavbu nad budovou DSS Kežmarok
- o začlenenie PSS do pracovného života na základe zmluvného vzťahu so zamestnávateľom – prevádzka DSS Lubica
- o realizovanie predaja výrobkov prijímateľov prostredníctvom vytvorenia vlastnej predajne a kaviarne

Medzi ďalšie nové ciele, investície, zámery aj úlohy patrí:

- v rámci rekonštrukcie a nadstavby budovy CSS Kežmarok zriadiť fyzioterapeutické centrum na novom podlaží
- zriadiť keramickú dielňu v rámci nadstavby nad kuchynskou prevádzkou
- zastrešenie externého športoviska
- vybudovanie nového prístrešku v záhrade CSS
- osamostatnenie sa prijímateľky sociálnej služby zo zariadenia podporovaného bývania a vytvorenie sociálnej služby – podpora samostatného bývania

Hlavnou víziou a cieľom CSS Kežmarok je naďalej pokračovať v poskytovaní kvalitných sociálnych služieb odbornými zamestnancami pre našich prijímateľov, poskytovať im pocit istoty a bezpečia, vytvoriť im „domov“, aby sa cítili príjemne, plnili si svoje túžby, prania a ciele tak, aby ich život bol plnohodnotný a bohatý na zážitky, nové poznania a skúsenosti, ktoré ich budú posúvať neustále vpred. Veríme, že sa nám to podarí spoločným úsilím aj dosiahnuť.

V Kežmarku, 16.05.2023

Mgr. Daniela Pichnarčíková
riaditeľka CSS Kežmarok